



Návod k použití zvlhčovače Meaco Deluxe 202



Zvlhčovač Meaco Deluxe 202

*Před použitím přístroje Meaco Deluxe 202 si přečtěte tento návod k použití
a uschovejte jej pro budoucí nahlédnutí.*

Děkujeme, že jste si zvolili Meaco, opravdu si toho vážíme.

INFORMACE TÝKAJÍCÍ SE BEZPEČNOSTI

Tento přístroj se nesmí používat v místnostech za následujících podmínek:

- potenciálně výbušné ovzduší
- agresivní ovzduší
- ovzduší s vysokou koncentrací rozpouštědel
- extrémně vysoké množství prachu v ovzduší



Uchovávejte mimo dosah dětí: Nedovolte, aby si s jednotkou nebo v jejím okolí hrály děti. To by mohlo vést ke zranění. Ujistěte se, že jednotka není přístupná dětem, když nejsou pod dohledem. Tento spotřebič není určen pro osoby (včetně dětí) se sníženými fyzickými, smyslovými nebo duševními schopnostmi nebo s nedostatkem zkušeností a znalostí, pokud nejsou pod dohledem osoby odpovědné za jejich bezpečnost nebo pokud jí nebyly poskytnuty pokyny týkající se používání tohoto spotřebiče.

Uzemněte jednotku: Jednotku vždy provozujte pouze s uzemněnou zástrčkou a uzemněnou elektrickou zásuvkou. Uzemněná zástrčka je základním bezpečnostním prvkem, který pomáhá snižovat riziko elektrického šoku nebo požáru.

Chraňte napájecí kabel před poškozením: Nikdy jednotku nepoužívejte, je-li poškozen napájecí kabel, protože by to mohlo vést k úrazu elektrickým proudem nebo požáru. Pokud je napájecí kabel poškozený, je nutné ho nahradit kabelem stejného typu a jmenovitého proudu.

Prodlužovací kabely: Prodlužovací kabely musí být uzemněny a musí být jednotce schopny dodávat odpovídající napětí.

Zacházejte s jednotkou opatrně: Jednotku neupouštějte, neházejte a nenarážejte s ní. Hrubá manipulace může poškodit komponenty nebo elektroinstalaci a může mít za následek vznik nebezpečného stavu.

Provozujte na stabilním povrchu: Jednotku vždy provozujte na stabilním rovném povrchu, například na podlaze nebo na pevném kusu nábytku, aby jednotka nemohla spadnout a způsobit zranění.

Uchovávejte mimo dosah vody: Jednotku nikdy neprovozujte ve stojící vodě, mohlo by tak vzniknout riziko úrazu elektrickým proudem. Neskladujte ani neprovozujte venku. Pokud je elektrické vedení nebo součásti mokré, důkladně je před použitím přístroje osušte. V případě pochybností přístroj nepoužívejte a poraďte se s kvalifikovaným elektrikářem nebo technikem schváleným společností Meaco.

Udržujte přívod vzduchu v čistotě: Dbejte na to, aby nebyl přívod vzduchu ucpaný či zablokovaný, například umístěním jednotky příliš blízko k záclonám, stěnám nebo čemukoli, co by omezovalo přívod vzduchu. Mohlo by dojít k přehřátí jednotky a vzniku nebezpečí požáru či úrazu elektrickým proudem.

Udržujte elektrické součásti v suchu: Nikdy nedovolte, aby se do elektrických součástí dostala voda. Pokud tyto oblasti z jakéhokoli důvodu navlhnou, důkladně je před použitím jednotky osušte. V případě pochybností přístroj nepoužívejte a poraďte se s kvalifikovaným elektrikářem nebo technikem schváleným společností Meaco.

Osoba zodpovědná za provoz přístroje musí poskytnout uživateli návod k obsluze a ujistit se, že uživatel návodu rozumí.

OBECNÉ POKYNY

- Před prvním uvedením zvlhčovače do provozu je třeba pečlivě prostudovat návod k obsluze.
- Po obdržení zvlhčovače byste zařízení měli zkontrolovat, zda při přepravě nedošlo k jeho poškození. V případě poškození byste měli okamžitě informovat odesílatele.
- Zvlhčovač by měl být umístěn na stabilním, rovném povrchu. Neumísťujte zvlhčovač do blízkosti zdrojů tepla, jako je krb nebo sporák. Neumísťujte zvlhčovač na přímé sluneční světlo.
- Ujistěte se, že je zvlhčovač umístěn mimo dosah nábytku nebo elektronických zařízení, aby se vlivem vlhkosti nepoškodily.
- Důrazně doporučujeme používat zvlhčovač s filtrem na uhlíčan vápenatý, aby nedošlo k poškození vodním kamenem, zejména v oblastech s tvrdou vodou.
- Uchovávejte obal zvlhčovače na bezpečném místě, aby bylo zařízení možné bezpečně odeslat, pokud bude nutné provést servis. Abyste šetřili místem, můžete přeřezat lepicí pásku nožem a kartonovou krabicí poskládat.

INFORMACE TÝKAJÍCÍ SE PROVOZU ZVLHČOVAČE

Vysokorychlostní vibrace uvnitř zvlhčovače vytvářejí drobné částičky vody, které jsou do místnosti vháněny z horní části zvlhčovače.

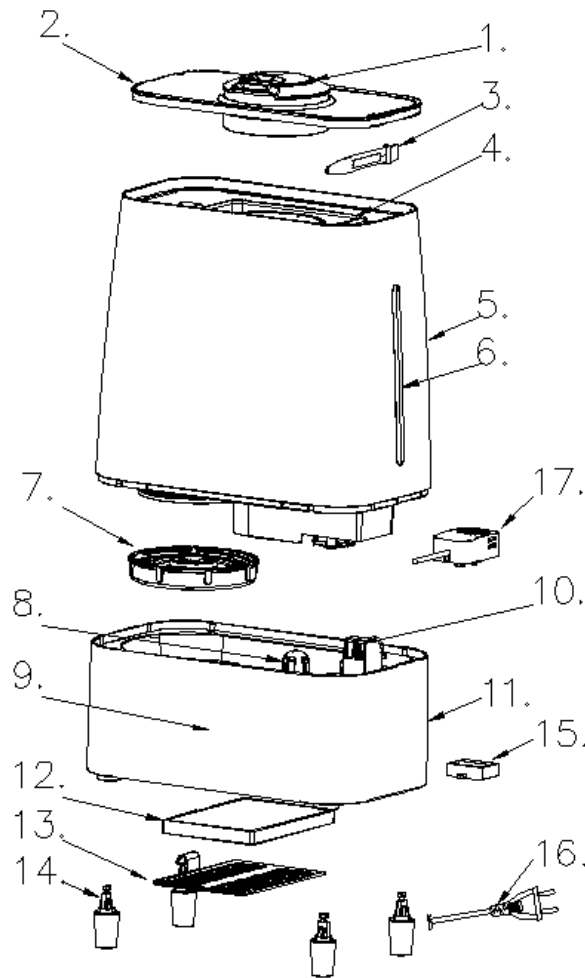
Doporučujeme zvlhčovač nastavit tak, aby dosáhl cílové úrovně 40 % až 60 % relativní vlhkosti. Při 68 % vzniká plíseň, takže je důležité nenastavovat cílovou úroveň vlhkosti příliš vysoko.

Ultrafialová lampa v základně zvlhčovače usmrtí po zapnutí bakterie a další choroboplodné zárodky, které by se mohly vyskytovat ve vodě. Tak je zajištěno, že zvlhčená mlha je co nejčistší. V rámci tohoto procesu se plast v podstavci zabarví a zežloutne. Nejedná se o závadu a je nemožné tomuto procesu zabránit. Jedná se o důkaz toho, že UV lampa plní svou funkci. UV lampa se po vyjmutí nádrže ze základny vypne. Při používání se nikdy nepokoušejte dívat přímo do UV lampy, protože by vám mohla poškodit zrak.

Je zcela normální, že ultrazvukový zvlhčovač vzduchu vytváří na povrchu, na kterém stojí, louži vody. Můžete se tomu vyhnout nebo to omezit tím, že zatlačíte mlhové trysky od sebe tak, aby se zajistilo, že se mlha šíří různými směry a že se nesoustředí pouze v jedné oblasti. V případě potřeby můžete také snížit množství mlhy, a snížit tak množství vlhkosti dopadající před zvlhčovač. Také je možné použít ventilátor Meaco, který pomůže rozptýlit mlhu po celém pokoji.

Pokud je nábytek, který se nachází v blízkosti zvlhčovače, náchylný k poškození vlhkostí, doporučujeme přemístit ho na jiné místo nebo povrch před zvlhčovačem chránit.

POPIS PRODUKTU



- | | | | |
|---------------------|--------------------------------------|---------------------------|----------------------------|
| 1. Mlhová tryska | 2. Horní kryt | 3. Čisticí kartáček | 4. Rukojeť nádržky na vodu |
| 5. Nádržka na vodu | 6. Okénko pro sledování hladiny vody | 7. Uzávěr nádržky na vodu | 8. Plášť nádržky na vodu |
| 9. Ovládací panel | 10. Vývod vzduchu | 11. Základna | 12. HEPA/uhlíkový filtr |
| 13. Kryt filtru | 14. Nožky | 15. Příhrádka na vůni | 16. Napájecí kabel |
| 17. Senzor vlhkosti | | | |



Nožky



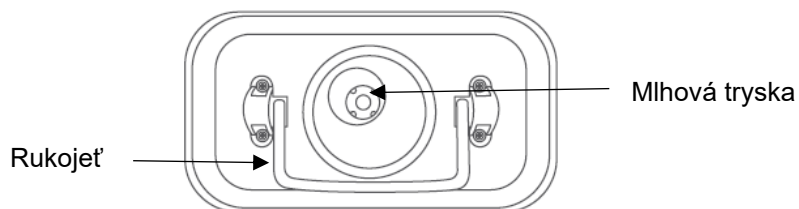
Kartáček



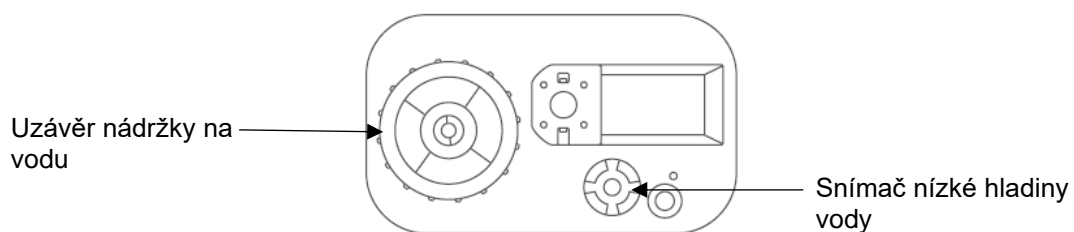
Dálkové ovládání

POHLED SHORA

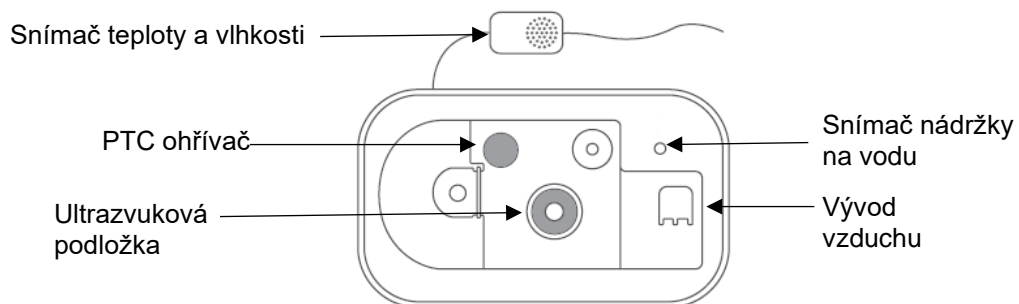
HORNÍ KRYT



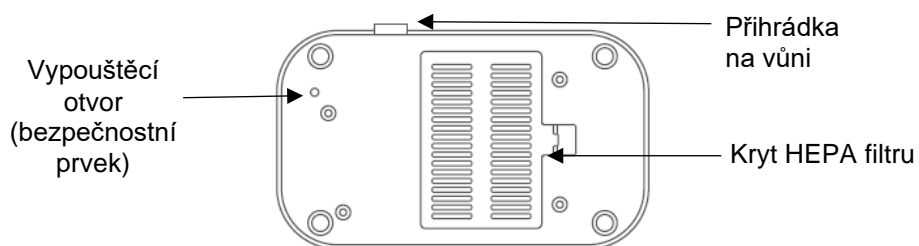
NÁDRŽKA NA VODU



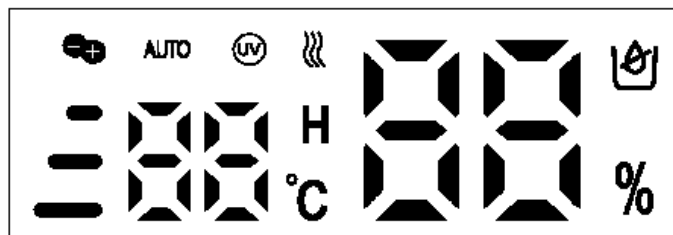
ZÁKLADNA



POHLED ZESPODU



OVLÁDACÍ PANEL



- Když se zobrazí symbol %, údaje na digitálním displeji se vztahují k úrovni vlhkosti okolního vzduchu.
- Když se zobrazí symbol °C, údaje na digitálním displeji se vztahují k teplotě okolního vzduchu.
- Když se zobrazí symbol H, znamená to, že byl nastaven časovač. Stisknutím tlačítka časovače zobrazíte počet zbývajících hodin.
- Na displeji se po dobu 10 sekund zobrazí úroveň vlhkosti a poté se po dobu 5 sekund zobrazí teplota. To se bude neustále opakovat.



TLAČÍTKO NAPÁJENÍ

Když zvlhčovač poprvé zapojíte do sítě, přístroj pípne a zapne se do pohotovostního režimu. Jednou stisknete tlačítko napájení, rozsvítí se LED displej a přístroj začne pracovat. Stisknete tlačítko napájení podruhé, přístroj přestane pracovat a přejde zpět do pohotovostního režimu.



AUTOMATICKÝ REŽIM

Pro přechod do automatického režimu stisknete tlačítko Auto/Noc. V tomto režimu bude přístroj udržovat úroveň relativní vlhkosti mezi 50 % a 60 %. Přístroj zvolí nejlepší způsob zvlhčování podle úrovně vlhkosti vzduchu v místnosti.



NOČNÍ REŽIM

Pro přechod do nočního režimu podržte tlačítko Auto/Noc stisknuté po dobu 3 sekund. Světla na displeji se ztlumí. Stisknutím libovolného tlačítka noční režim vypnete a displej se rozjasní.



ČASOVAČ

Stisknutím tlačítka časovače nastavíte načasování vypnutí mezi 1 a 10 hodinami. Pokračujte mačkáním tlačítka časovače, dokud nedosáhnete požadovaného počtu hodin, nastavené číslo třikrát zabliká a poté displej přejde zpět na pokojovou teplotu. Na displeji se objeví „H“ pro potvrzení nastavení časovače. Po uplynutí nastaveného počtu hodin se stroj automaticky vypne. Pro zobrazení zbývajících hodin stiskněte v libovolném okamžiku tlačítko časovače a na displeji se objeví číslo.



UV LAMPA

Pro zapnutí UV lampy stiskněte tlačítko UV/Ionizátor. Tato funkce likviduje bakterie ve vodě. Na displeji se objeví ikona UV, která potvrzuje, že je UV lampa v činnosti. Opětovným stisknutím tlačítka UV/Ionizátor UV lampu vypnete. UV lampa se po vyjmutí nádrže ze základny vypne. Při používání se nikdy nepokoušejte dívat přímo do UV lampy, protože by vám mohla poškodit zrak.



IONIZÁTOR

Podržte tlačítko UV/Ionizátor stisknuté po dobu 3 sekund, aby se ionizátor zapnul. Tato funkce absorbuje prachové částice ve vzduchu. Na displeji se objeví ikona plus a mínus, která potvrzuje, že je ionizátor zapnutý. Pro vypnutí ionizátoru podržte tlačítko UV/Ionizátor znovu stisknuté po dobu 3 sekund.



TEPLÁ MLHA

Pro spuštění funkce teplé mlhy stiskněte tlačítko Teplá mlha. PTC prvek ve stroji se spustí a mlha se ohřeje. Na displeji se objeví tři svislé čáry, které potvrzují, že byla nastavena teplá mlha. Aktivace teplé mlhy zvýší výkon zvlhčování. Tuto funkci zastavíte opětovným stisknutím tlačítka Teplá mlha. Když je funkce teplé mlhy vypnutá, stroj začne produkovat chladnou mlhu.



ÚROVEŇ MLHY

Pro změnu úrovně výkonu zvlhčování stiskněte tlačítko Úroveň mlhy. Lze zvolit úroveň 1, 2 nebo 3 (úroveň 1 je nejnižší a úroveň 3 je nejvyšší). Tři vodorovné čáry na levé straně displeje označují, kterou úroveň jste zvolili.



HYGROSTAT

Stisknutím tlačítka hygrostatu nastavte požadovaný cíl vlhkosti, nastavené číslo třikrát zabliká a poté se displej změní zpět na úroveň vlhkosti v ovzduší. Cílovou vlhkost lze nastavit mezi 40 a 80 % RV. Přístroj bude v činnosti, dokud nebude dosaženo požadovaného cíle vlhkosti. Vezměte prosím na vědomí, že v okamžiku, kdy přístroj začne pracovat, zvlhčuje bez ohledu na úroveň vlhkosti v místnosti po dobu 2 minut.



CHYBÍ VODA

Ikona vlevo se na displeji objeví, když v nádrže není žádná voda. Přístroj se automaticky zastaví.

PROVOZ

Pro identifikaci jednotlivých částí přístroje Meaco Deluxe 202 viz strany 4 a 5.

1. Připojte ke zvlhčovači čtyři nohy. Je nezbytné, aby byly nohy správně nainstalovány na svém místě. Tak se zvedne základna a do zvlhčovače bude moci proudit vzduch.
2. Sejměte horní kryt a nádržku na vodu ze základny.



3. Otočte nádržku na vodu dnem vzhůru a odšroubujte uzávěr nádržky tak, že ji vyjmete z nádržky. Filtr na uhlíčitan vápenatý bude připojený k uzávěru nádržky.

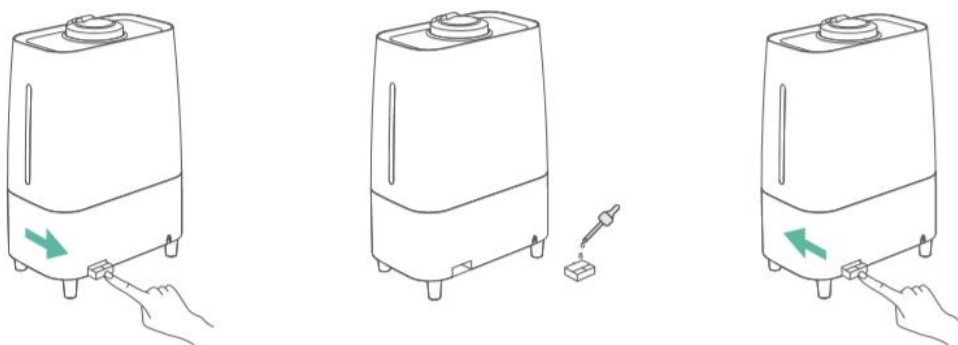


4. Naplňte nádržku vodou, našroubujte uzávěr zpět na místo a bezpečně nádržku umístěte zpět na základnu. Hladinu nádržky lze sledovat okénkem na levé straně.



5. Nasadte horní kryt zpět na místo.

6. Pomocí mlhových trysek na horním krytu změňte směr mlhy.
7. Zapojte stroj do síťové zásuvky a stiskněte tlačítko napájení.
8. Chcete-li použít aroma funkci, proveďte následující kroky:
 - Vyměňte přihrádku na vůni z přístroje (viz obrázek níže).
 - Použijte aromatický olej rozpustný ve vodě a nakapejte ho do houby v přihrádce na vůni.
 - Vložte přihrádku zpět do přístroje.
 - Aroma funkce se automaticky spustí po zapnutí přístroje.
 - Chcete-li vypnout aroma funkci (nebo pokud přístroj delší dobu nepoužíváte), vyjměte houbu z přihrádky a vyčistěte ji. Znovu vložte přihrádku do přístroje.



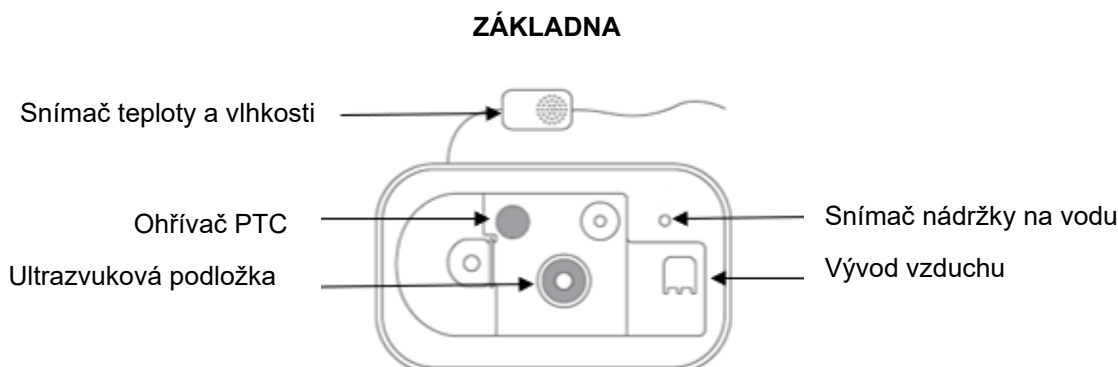
9. Zvolte požadované nastavení na ovládacím panelu (další informace naleznete na stranách 6 a 7).
10. Upozorňujeme, že HEPA filtr je již nainstalován ve zvlhčovači. Pokyny pro výměnu HEPA filtru naleznete na straně 12.

ČIŠTĚNÍ A SKLADOVÁNÍ

- Před čištěním zvlhčovače se ujistěte, že je napájení vypnuto a zvlhčovač je odpojen od sítě.
- Pokud bude zvlhčovač v činnosti po dobu 72 hodin, automaticky se vypne, protože vyžaduje čištění. Kontrolky na LED displeji budou každé dvě sekundy blikat. Všechny nastavené funkce se uloží a tlačítka na displeji se deaktivují.
- Je nutné provést čištění následujících čtyř součástí: ultrazvukové podložky, nádržky na vodu, vnitřní části základny a filtru. Ty je nutné čistit tak často, jak je doporučeno v níže uvedených pokynech. Když však začnou LED kontrolky blikat, je nutné provést čištění každých 72 hodin.
- Po dokončení čištění podržte tlačítko napájení po dobu tří sekund. Tím se počítadlo vynuluje.
- Znovu stiskněte tlačítko napájení a zvlhčovač bude fungovat stejně jako dříve.

ULTRAZVUKOVÁ PODLOŽKA A OHŘÍVAČ PTC

- Ultrazvukovou podložku a ohřívač PTC je možné najít v základně zvlhčovače. Ultrazvuková podložka vibruje vysokou rychlostí a proměňuje tak vodu v mlhu. Ohřívač PTC vodu ohřívá, když zvolíte možnost teplé mlhy.



- V oblastech s tvrdou vodou se na povrchu ultrazvukové podložky a ohřívače PTC vytváří vodní kámen. Ultrazvukovou podložku a ohřívač PTC je třeba čistit čisticím prostředkem.
- Aplikujte malé množství čisticího prostředku na ultrazvukovou podložku a ohřívač PTC a nechte je 10 až 15 minut namočené ve dřezu.
- Očistěte ultrazvukovou podložku a ohřívač PTC pomocí kartáčku, který je součástí víka nádržky na vodu, dokud vodní kámen nezmizí.
- Opláchněte ultrazvukovou podložku a ohřívač PTC ve vodě, abyste odstranili veškeré zbytky.
- Nečistěte ultrazvukovou podložku ani ohřívač PTC kovovým materiálem ani materiálem, který by je mohl poškrábat a způsobit poškození.
- Ultrazvukovou podložku a ohřívač PTC čistěte jednou týdně.

NÁDRŽKA NA VODU

- Pokud přístroj používáte často, je nutné nádržku na vodu čistit dvakrát týdně.
- K čištění vnější strany nádržky na vodu použijte měkký hadřík.
- Uvnitř nádržky na vodu může být malé množství nečistot – k odstranění použijte měkký hadřík.
- Pokud se uvnitř nádržky na vodu začne usazovat vodní kámen, použijte vhodný čisticí roztok a vyměňte filtr zvlhčovače proti uhličitánu vápenatému.
- Nádržku na vodu je nutné čistit jednou týdně.

UVNITŘ ZÁKLADNY

- Odstraňte vodu ze základny a vyčistěte veškerý vodní kámen pomocí dodaného kartáčku.
- Otřete vnitřek základny vlhkým hadříkem.
- Vnitřek základny je nutné čistit jednou týdně.
- Mějte na paměti, že žloutnutí plastu je normální a je způsobeno správnou funkcí UV lampy.

FILTR PROTI UHLIČITANU VÁPENATÉMU

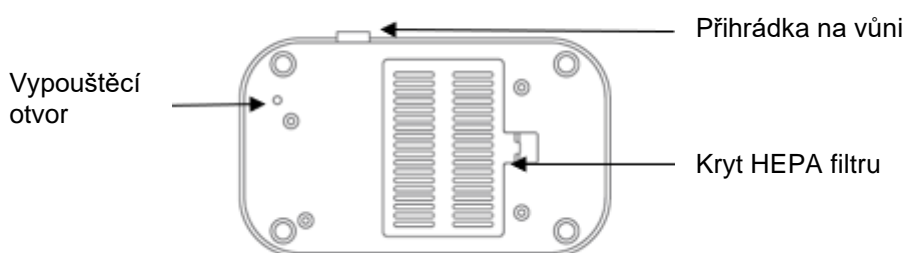
- Filtr proti uhličitánu vápenatému se nachází uvnitř nádržky na vodu a je připojen k uzávěru nádržky na vodu.
- Abyste filtr obnovili, namočte jej do vody, která obsahuje 5 % soli, po dobu 24 hodin. Opláchněte a vložte zpět do nádržky na vodu. To provádějte každé 3 měsíce.
- Filtr je třeba vyměnit, když se kolem zvlhčovače začnou tvořit usazeniny bílého prachu. Jedná se o vodní kámen.
- Při výměně filtru namočte nový filtr do vody, která obsahuje 5 % soli, po dobu 24 hodin. Opláchněte filtr a vložte jej do nádržky na vodu. Opláchněte filtr a vložte jej do nádržky na vodu.

HEPA FILTR / UHLÍKOVÝ FILTR



- HEPA filtr dokáže zadržet 97,3 % částic o průměru 0,3 mikrometrů a pomáhá tak čistit vzduch v místnosti.
- Uhlíkový filtr obsahuje 12–15 g aktivního uhlí, které pomáhá absorbovat pachy.
- HEPA filtr / uhlíkový filtr se nachází pod základnou zvlhčovače a je nutné ho vyměnit, když se jeho barva změní z bílé na tmavě šedou – k tomu dojde zhruba každých 6 měsíců provozu.
- Chcete-li HEPA filtr / filtr s aktivním uhlím vyjmout, otevřete kryt filtru.
- Před instalací vyjměte náhradní HEPA filtr / uhlíkový filtr z plastového obalu.
- Náhradní HEPA filtr / uhlíkový filtr vložte tak, aby HEPA strana (bílá) směřovala ven. Zajistěte kryt filtru zpět na místo.

POHLED ZESPODU



SPECIFIKACE

	V běžném režimu	V režimu teplé mlhy
Výkon zvlhčování	300 ml/h	400 ml/h
Objem nádrže	5,3 litru	5,3 litru
Příkon	25 W	105 W
Hladina hluku	Maximálně 35 dB (A)	Maximálně 45 dB (A)
Aroma difuzér	Ano	
Ionizátor	Ano	
Sterilizace vody ultrafialovým zářením	Ano	
Časovač	Ano – mezi 1 a 10 hodinami	
Noční režim	Ano	
Nastavitelná úroveň vlhkosti	Ano – mezi 40 % a 80 %	
Automatické vypnutí	Ano	
HEPA filtr	Ano	
Uhlíkový filtr	Ano	
Rozměry (V x Š x H)	335 × 255 × 150 mm	
Čistá hmotnost	2050 g	

ŘEŠENÍ PROBLÉMŮ

PROBLÉM	PŘÍČINA	ŘEŠENÍ
Ze zvlhčovače nevychází žádná mlha	Zařízení není připojeno	Zapojte přístroj do síťové zásuvky
	Napájení není zapnuto	Stiskněte tlačítko napájení
	V nádržce na vodu není voda	Naplňte nádržku na vodu vodou (viz strana 8)
	V nádržce na vodu není dostatek vody	Naplňte nádržku na vodu větším množstvím vody (viz strana 8)
	HEPA filtr / filtr s aktivním uhlím je ucpaný	Vyměňte HEPA filtr / filtr s aktivním uhlím
Z přístroje vychází zvláštní zápach	Jedná se o nový přístroj	Vyjměte nádržku na vodu ze základny. Nádržku na vodu umístěte po dobu 12 hodin na chladné a suché místo
	Vodu jste v nádržce ponechali příliš dlouho nebo je voda znečištěná	Vyčistěte nádržku na vodu (viz strana 11) a vodu vyměňte
Přístroj je hlučný	Nádržka na vodu je v nesprávné poloze	Zkontrolujte, zda je nádržka na vodu bezpečně na svém místě
	V nádržce na vodu není dostatek vody	Naplňte nádržku na vodu větším množstvím vody (viz strana 8)
	Stroj se nachází na nerovném povrchu	Umístěte stroj na rovný, stabilní povrch
	HEPA filtr / filtr s aktivním uhlím je ucpaný	Vyměňte HEPA filtr / filtr s aktivním uhlím
Mlha vychází z okolního vývodu na horním krytu	Víko není správně nasazeno	Víko bezpečně připevněte
	Trysky jsou ucpané vodním kamenem	Vyčistěte uzávěr vývodu páry
Žluté zabarvení základny zvlhčovače	To je způsobeno UV lampou, která sterilizuje vodu	Nejedná se o závadu a jedná se o dobré znamení toho, že UV záření funguje
Displej bliká	Zvlhčovač byl v provozu 72 hodin a potřebuje vyčistit	Vyčistěte zvlhčovač (viz strana 10)

ZÁRUKA A ZÁKAZNICKÝ SERVIS

Na zvlhčovač se vztahuje dvouletá záruka od data nákupu. Zaregistrujte zakoupený výrobek na adrese <https://eu.meaco.com/pages/registrieren-garantie>. Registrace nám umožňuje, abychom vás informovali o každém důležitém vývoji týkajícím se vašeho produktu.

V rámci dvouleté záruky výrobce budou všechny výrobní vady bezplatně opraveny (kromě poškození způsobeného opotřebením, vodním kamenem, minerálními usazeninami nebo nečistotami). Na filtry se nevztahuje záruka.

Platí následující:

1. Jakékoli opravy nebo výměny součástí během záruční doby nepovedou k prodloužení záruční doby.
2. Platnost záruky vyprší, pokud byly provedeny jakékoliv změny, nebyly nainstalovány originální součásti nebo pokud opravu zvlhčovače provedla třetí strana.
3. Na součásti, na které se vztahuje běžné opotřebením, se záruka nevztahuje.
4. Záruka platí pouze při předložení původního, nezměněného a datem označeného dokladu o nákupu.
5. Záruka se nevztahuje na škody způsobené jinými úkony, než jsou úkony popsány v uživatelské příručce, nebo zanedbáním.
6. Záruka se nevztahuje na závady způsobené nečistotami nebo produkty vyráběné třetími stranami.
7. Záruka se nevztahuje na nechtěné poškození.
8. Záruka se nevztahuje na poškození způsobené vodním kamenem.
9. Všechny nároky na náhradu škody, včetně následných škod, budou ignorovány.
10. Použití spínacího zařízení od jiného výrobce, které zvlhčovač prostřednictvím sítě zapíná nebo vypíná, ruší platnost záruky.

Úplný seznam záručních podmínek naleznete na adrese: <https://eu.meaco.com/pages/allgemeine-geschäftsbedingungen>.

Abyste předešli zbytečným výdajům, doporučujeme, abyste si nejprve pečlivě přečetli návod. Pokud v něm nenaleznete řešení, telefonicky kontaktujte společnost Meaco a my vám rádi pomůžeme.

Tento zvlhčovač byl importován do Evropské unie společností:

*Meaco DE GmbH,
Adlerstraße 34, 90403
Nürnberg, Deutschland*

*Telefon: 0911 88080553
E-mail: kundendienst@meaco.com
Webové stránky: eu.meaco.com*

Pro budoucí potřebu si prosím poznamenejte datum nákupu a místo, kde jste odvlhčovač zakoupili.

Datum nákupu:

Zakoupeno u:

Abyste předešli zbytečným výdajům, doporučujeme, abyste si nejprve pečlivě přečetli návod. Pokud jste zde nenalezli řešení, kontaktujte společnost Meaco GmbH na čísle 0911 88080553 v době od pondělí do pátku od 9:00 do 17:30. Případně kontaktujte distributora v ČR a SR CM Trade Via s. r. o. na čísle +420 549 274 164 nebo adrese info@cm-trade.cz. Uchovejte prosím původní krabici a obal, ve kterém bylo vaše zařízení dodáno, pro případ, že budeme pro účely budoucích oprav/servisu zvlhčovač u vás potřebovat vyzvednout.

Toto označení symbolizuje, že byste v celé Velké Británii a EU tento výrobek neměli likvidovat společně s ostatním domácím odpadem. Aby se zabránilo tomu, že by neřízená likvidace odpadu poškodila životní prostředí nebo lidské zdraví, je nutné výrobek zodpovědným způsobem recyklovat. Tím podpoříte udržitelné opětovné využití zdrojů. Chcete-li vrátit použité zařízení, využijte systémů pro vracení a sběr nebo se obraťte na prodejce, u kterého jste výrobek zakoupili. Prodejce může tento produkt bezpečně recyklovat za vás.

